

# Participatie- en communicatieplan

voor de verkenningsfase van een (mogelijke)  
gebiedsontwikkeling in het Maasdal

Mei 2025

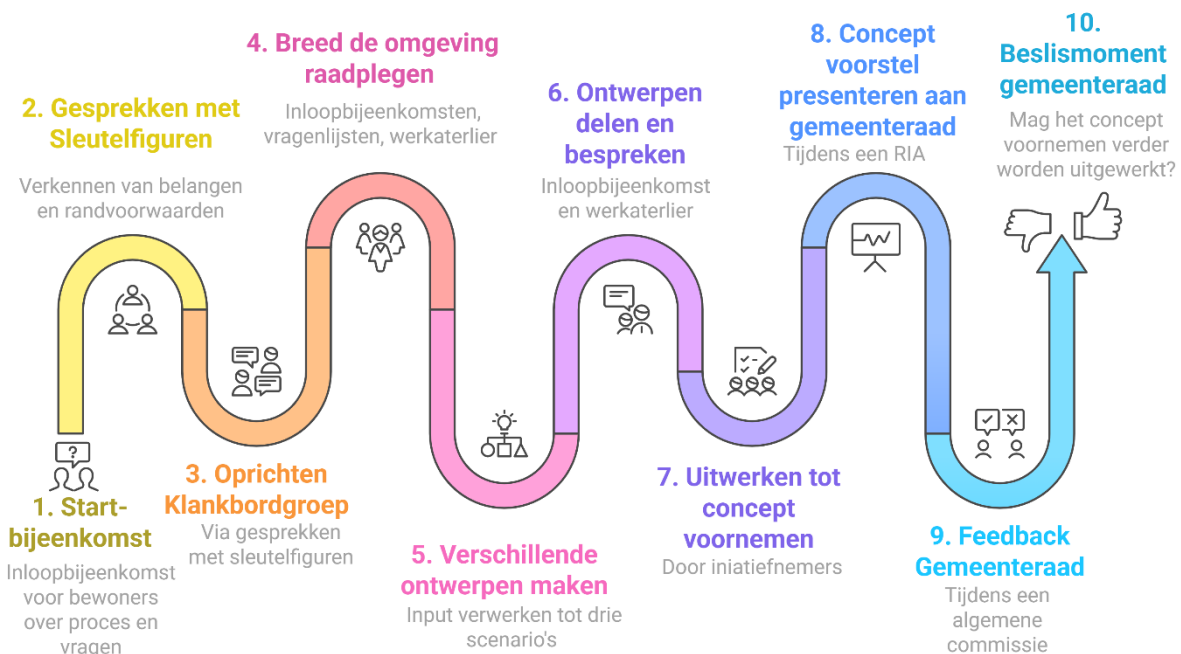
# Management samenvatting

## Aanleiding en doel

Dit participatie- en communicatieplan beschrijft hoe inwoners en belanghebbenden worden betrokken tijdens de verkenningsfase van de mogelijke gebiedsontwikkeling in het Maasdal. De gemeenteraad van Mook en Middelaar beslist op basis van dit plan en een startnotitie of wordt overgegaan tot deze verkenningsfase. Uit onderzoek, in opdracht van de gemeente, blijkt dat 74% van de respondenten tijdens de verkenningsfase betrokken wil worden. Het doel is om hun wensen, zorgen en ideeën op te halen en deze te vertalen naar drie scenario's die als basis kunnen dienen voor een mogelijk vervolg.

## Participatietraject verkenningsfase

Het voorstel tot participatie bestaat uit 10 stappen. Doel is om inwoners en belanghebbenden stap voor stap mee te nemen om uiteindelijk tot een breed gedragen plan te komen.



## Communicatie en betrokkenheid

Communicatie vindt doorlopend plaats en is afgestemd op de voorkeuren van de respondenten: o.a. via e-mailnieuwsbrieven (61%), een gemeentelijke projectpagina (43%), een projectwebsite van de initiatiefnemers (19%) en de rubriek 'Ter Sprake' (37%).

## Evaluatie

Halverwege en aan het eind van de verkenningsfase ontvangt de omgeving een participatierapportage. Deze bevat een overzicht van activiteiten, resultaten en verwerking van input. Indien nodig kan het college bijsturen tijdens het proces.

## Vervolg

Bij een positief besluit van de gemeenteraad volgt een planuitwerkingsfase. Voor die fase wordt een nieuw participatie- en communicatieplan opgesteld.

## Inleiding

Teunesen Zand en Grint en Eldorado Parken onderzoeken samen de mogelijkheden voor een gebiedsontwikkeling in het Maasdal, tussen de haven van Mook en de Veerstraat in Middelaar.

De initiatiefnemers hebben hiervoor een voorstel ingediend bij de gemeente Mook en Middelaar. De gemeente ziet kansen, maar ook aandachtspunten, en heeft daarom gevraagd om een startnotitie en dit participatie- en communicatieplan. Op basis van deze twee documenten besluit de gemeenteraad of het initiatief verder onderzocht gaat worden in de mogelijke verkenningsfase.

Het participatie- en communicatieplan dat voor u ligt, legt uit hoe inwoners en belanghebbenden tijdens de **verkenningsfase** betrokken worden.

### *Totstandkoming participatie- en communicatieplan*

Voor het opstellen van dit participatie- en communicatieplan zijn inwoners, in opdracht van de gemeente Mook en Middelaar, gevraagd hun wensen en behoeften kenbaar te maken doormiddel van een vragenlijst. Voor het opstellen van het participatie- en communicatieplan is gebruik gemaakt van de resultaten uit dit onderzoek en de expertise van onderzoeks- en adviesbureau Invior. Daarnaast zijn het beleidskader participatie van de gemeente en de betrokkenheidsprofielen van Citisens gebruikt.

*De resultaten van het onderzoek, die gebruikt zijn voor het opstellen van het participatie- en communicatieplan, zijn te vinden [in de bijlage](#). Indien er in het plan direct wordt verwezen naar de resultaten van het onderzoek, is dat aangegeven met het volgende icoon:*



## Inhoudsopgave

Management samenvatting.....	1
Inleiding.....	2
1. Doelstellingen en verwachtingen .....	4
2. Rollen en verantwoordelijkheden .....	4
1. Initiatiefnemers .....	4
2. Sleutelfiguren .....	5
3. Klankbordgroep .....	5
4. Gemeenschap (lokale gemeenschap).....	6
5. Gemeente Mook en Middelaar.....	6
6. Andere overheden .....	7
3. Het participatieplan .....	8
<b>Stap 1:</b> Startbijeenkomst .....	9
<b>Stap 2:</b> Gesprekken met sleutelfiguren/bevoegde gezagen.....	9
<b>Stap 3:</b> Oprichten klankbordgroep .....	9
<b>Stap 4:</b> Omgeving breed raadplegen.....	9
<b>Stap 5:</b> Opgehaalde informatie vertalen naar scenario's .....	10
<b>Stap 6:</b> Voorstel scenario's delen en bespreken.....	10
<b>Stap 7:</b> Uitwerken tot concept voornemen met drie scenario's .....	10
<b>Stap 8:</b> Concept voorstel presenteren aan de gemeenteraad .....	10
<b>Stap 9:</b> Feedback gemeenteraad .....	10
<b>Stap 10:</b> Beslismoment gemeenteraad .....	10
4. Indicatief tijdsplan .....	10
5. Het communicatieplan .....	12
Doel van de communicatie .....	12
Communicatiemiddelen.....	12
6. Verwerking van input en besluitvorming.....	13
7. Oplevering, evaluatie en bijsturing.....	14
Evaluatie.....	14
Bijsturing van het proces.....	14
8. Mogelijke vervolgstappen: wat komt er na de verkenning? .....	15
9. Bijlagen .....	16
<b>Bijlage 1: Uitkomsten gemeentelijke vragenlijst Maasdal.....</b>	<b>17</b>
<b>Bijlage 2: Stakeholderanalyse.....</b>	<b>23</b>

# 1. Doelstellingen en verwachtingen

Het doel van dit participatie- en communicatieplan is om op te halen wat de problemen, zorgen, wensen en behoeften zijn van bewoners en andere belanghebbenden met betrekking tot het Maasdal. Op basis van deze input worden in de verkenningfase verschillende scenario's opgesteld voor de mogelijke gebiedsontwikkeling.

Teunesen Zand en Grint BV en Eldorado Parken vinden het belangrijk dat deze scenario's passen bij wat er leeft in de omgeving. Een plan zonder draagvlak onder de inwoners heeft weinig kans van slagen. Daarom streven de initiatiefnemers naar een open en zorgvuldig proces, waarin niet alleen de luidste stemmen worden gehoord, maar juist een breed gedragen beeld ontstaat.

# 2. Rollen en verantwoordelijkheden

Tijdens de verkenningfase spelen verschillende groepen een rol in de participatie en communicatie. Hieronder staat per groep wat hun rol is en waar zij verantwoordelijk voor zijn. Voor meer informatie over de verschillende rollen, zie figuur 1.



**Figuur 1: Participatieladder**

## 1. Initiatiefnemers

*(Teunesen Zand en Grint B.V. en Eldorado Parken B.V.)*

De initiatiefnemers zijn verantwoordelijk voor het organiseren en uitvoeren van het participatie- en communicatieproces. Zij zorgen ervoor dat inwoners en belanghebbenden goed geïnformeerd worden en kunnen meedenken.

**Rol: Organiseren en faciliteren:**

- Organiseren van bijeenkomsten, gesprekken en andere participatiemomenten.
- Aanwezig zijn bij inloopbijeenkomsten om vragen te beantwoorden en uitleg te geven.

- Eventueel een onafhankelijke partij inschakelen om bijeenkomsten te begeleiden of interviews te houden.
- Inzetten van een vragenlijstonderzoek en zorgen voor duidelijke, eerlijke informatie.
- Communiceren over de stand van zaken, het proces en de kaders: wat staat al vast, waarover is inbreng mogelijk?
- Inwoners en belanghebbenden uitnodigen voor participatiemomenten.
- De resultaten van participatie terugkoppelen en uitleggen wat er met de input gebeurt.

## 2. Sleutelfiguren

Sleutelfiguren vertegenwoordigen specifieke belangen, kennis of ervaringen in het gebied. Ze worden in de verkenningsfase persoonlijk benaderd om input te geven. De volgende sleutelfiguren zijn, aan de hand van de stakeholderanalyse (bijlage 2), geïdentificeerd: agrariërs/pachters/grondeigenaren in het gebied, direct omwonenden, Vereniging Nederlands Cultuur Landschap, Natuurmonumenten, vertegenwoordigers vanuit dorps- en wijkraden, Vrienden van het Maasdal, Leisurelands, LLTB, Erfgoedplatform, Stichting Huys te Moock, Waterleiding Maatschappij Limburg, Energiecafé en scouting Zeeverkenner. Deze lijst kan aan het begin van het participatietraject nog verder worden aangevuld als er sleutelfiguren missen.

### **Rol: Adviseren (zie figuur 1)**

- Geven informatie over kansen en knelpunten in het gebied.
- Denken mee over wensen, zorgen en randvoorwaarden van de mogelijke gebiedsontwikkeling en het proces.
- Dragen bij aan het in beeld brengen van verschillende perspectieven en standpunten.
- Helpen bij het samenstellen van de klankbordgroep.

## 3. Klankbordgroep

*(Wordt samengesteld op basis van gesprekken met sleutelfiguren)*

De klankbordgroep wordt aan het begin van het participatietraject gevormd en gaat bestaan uit een diverse vertegenwoordiging van belanghebbenden uit het gebied. De groep denkt actief mee en bewaakt de processen.

### **Rol: Co-produceren (zie figuur 1)**

- Dient als sparringpartner voor de initiatiefnemers.
- Geeft feedback op concepten of scenario's in de verkenningsfase.
- Draagt via inhoudelijke expertise aan bij het ontwerpen van verschillende alternatieven.
- Draagt bij aan het versterken van draagvlak en vertrouwen.

## 4. Gemeenschap (lokale gemeenschap)

Dit zijn inwoners, ondernemers, en anderen belanghebbenden die wonen, werken of recreëren in of rond het gebied van de mogelijke gebiedsontwikkeling.

### **Rol: Raadplegen (zie figuur 1)**

- Meedoen aan bijeenkomsten, vragenlijsten, groepsgesprekken of werkateliers.
- Inbreng geven over wensen, zorgen en ideeën.
- Kritische vragen stellen of aandachtspunten meegeven.
- Helpen om het initiatief beter te laten aansluiten bij wat er leeft in de omgeving.

## 5. Gemeente Mook en Middelaar

De gemeente Mook en Middelaar heeft geen uitvoerende rol, maar treedt op als procesbewaker. Dat betekent dat de gemeente erop toeziet dat het participatieproces zorgvuldig en voor iedereen toegankelijk verloopt. Daarnaast ondersteunt en faciliteert de gemeente de communicatie richting de gemeenschap, zodat deze helder en begrijpelijk is. De organisatie en uitvoering van participatieactiviteiten ligt bij de initiatiefnemers.

### **Rol: Samen beslissen: mede sturend (college) & besluiten nemend (gemeenteraad) (zie figuur 1)**

#### **Participatie**

- De gemeente ziet erop toe dat het participatieproces breed toegankelijk en inclusief is ingericht, zodat verschillende groepen binnen de gemeenschap de gelegenheid krijgen om hun stem te laten horen.
- De gemeente monitort of het participatieproces eerlijk en transparant verloopt en stuurt bij indien nodig.
- De gemeente beoordeelt of het participatietraject aansluit bij de uitgangspunten van de verkenningsfase en of de inbreng van inwoners en belanghebbenden zorgvuldig wordt meegenomen.

#### **Communicatie**

- De gemeente ondersteunt de initiatiefnemers bij het informeren van de gemeenschap over de stand van zaken en het verloop van het proces.
- De gemeente zet haar communicatiekanalen in, zoals de gemeentelijke website of huis-aan-huisbladen.
- De gemeente ondersteunt bij de aankondiging van participatiemomenten, zodat deze bij een zo breed mogelijk publiek onder de aandacht worden gebracht.

## 6. Andere overheden

Naast de directe betrokkenheid van inwoners, sleutelfiguren en lokale organisaties, spelen ook overheden een belangrijke rol in de verkenningsfase van de mogelijke gebiedsontwikkeling in het Maasdal. Het gaat hierbij om de Provincie Limburg, Waterschap Limburg en Rijkswaterstaat.

Deze partijen worden tijdens de verkenningsfase geïnformeerd en geraadpleegd over de (on)mogelijkheden binnen hun beleidskaders en bevoegdheden. Hun inbreng is van belang om vanaf het begin rekening te kunnen houden met ruimtelijke, ecologische, waterstaatkundige en infrastructurele randvoorwaarden. Hierdoor kunnen realistische scenario's gecreëerd worden die passen binnen het geldende beleid en wetgeving.

### **Rol: Adviseren en toetsen (zie figuur 1)**

De overheden vervullen een adviserende rol. Zij worden actief betrokken om:

- Randvoorwaarden en beleidskaders tijdig te benoemen;
- Inhoudelijke expertise te leveren op het gebied van waterveiligheid, ecologie, infrastructuur, regelgeving en ruimtelijke ordening;
- Wettelijke (on)mogelijkheden te verduidelijken binnen hun domein;

Hoewel de formele besluitvorming door deze partijen pas in een latere fase aan de orde komt, is hun vroege betrokkenheid in de verkenningsfase essentieel voor een zorgvuldig proces.

### 3. Het participatieplan

In dit hoofdstuk wordt toegelicht hoe het participatieproces tijdens de verkenningsfase wordt ingericht. Het participatieproces bestaat uit verschillende stappen, die samen moeten zorgen voor een zorgvuldig en transparant proces, waarin inwoners, belanghebbenden, sleutelfiguren en de gemeenteraad op meerdere momenten betrokken worden.

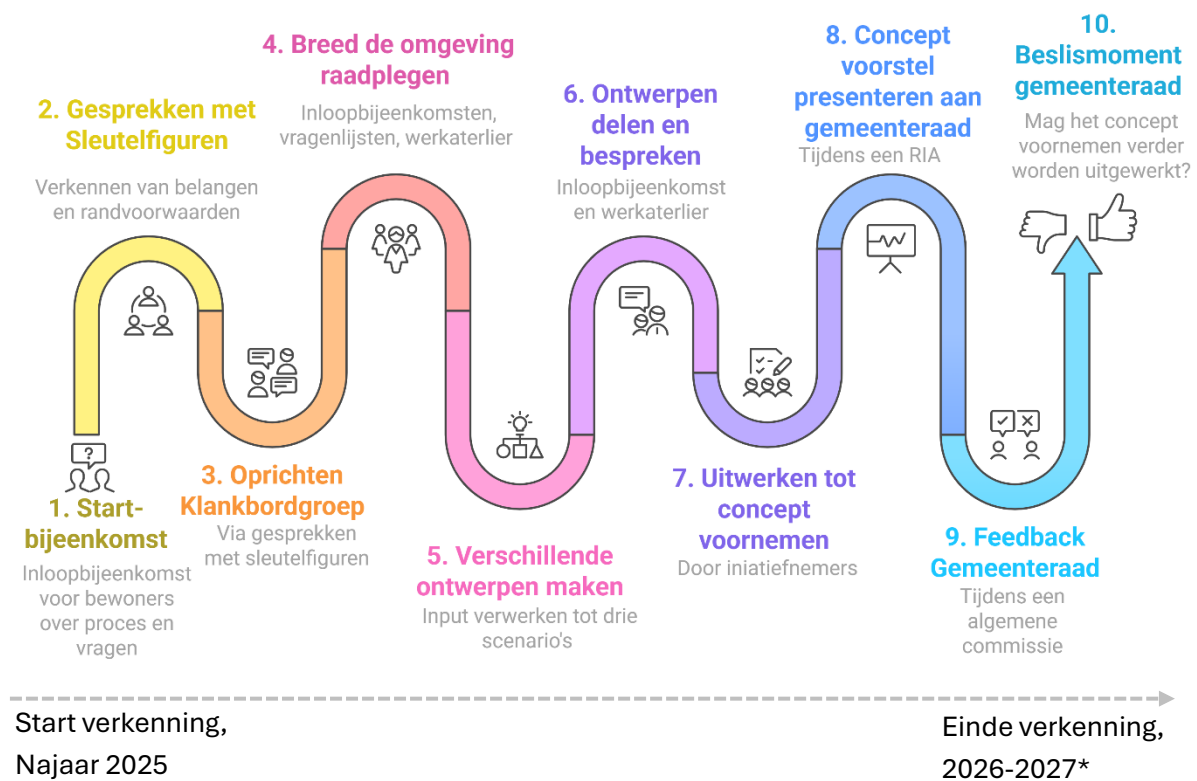


*74% van de respondenten wenst tijdens de verkenningsfase betrokken te worden.*

Het doel van dit participatieproces is om samen met belanghebbenden drie alternatieve scenario's te ontwikkelen voor een mogelijke gebiedsontwikkeling in het Maasdal. Deze scenario's moeten kunnen rekenen op voldoende draagvlak in de gemeenschap en kunnen dienen als basis voor de eventuele gebiedsontwikkeling. Na een uitgebreid participatieproces worden de scenario's voorgelegd aan de gemeenteraad. De gemeenteraad geeft hierop haar input en neemt uiteindelijk een besluit over een mogelijk vervolg. Aan het eind van de verkenningsfase wordt dus niet besloten of er een gebiedsontwikkeling komt, alleen of de scenario's in meer details uitgewerkt gaan worden.

Dit participatieplan gaat alleen over de verkenningsfase. Mocht de mogelijke gebiedsontwikkeling naar een volgende fase mogen, dan gaat er voor die fase een nieuw participatieplan komen. Het participatietraject in de verkenningsfase bestaat uit tien stappen (figuur 2). In dit hoofdstuk worden alle stappen toegelicht.

#### Participatietraject verkenning in 10 stappen



**Figuur 2: Stappenplan participatie verkenningsfase.**

*\*Disclaimer: Einde verkenning en besluitvormingstraject wordt bepaald in afstemming met het college van de gemeente Mook en Middelaar. (Grove) inschatting is dat het gehele participatietraject 1 à 2 jaar duurt*

## Beschrijving van de 10 stappen in het participatieproces:

### Stap 1: Startbijeenkomst

Het participatieproces begint met een openbare informatiebijeenkomst, waarin het doel en de opzet van de verkenningsfase worden toegelicht door de initiatiefnemers. Inwoners, organisaties en belanghebbenden worden geïnformeerd over het proces tot nu toe, de planning van de verkenningsfase, de ruimte voor participatie en de manieren waarop zij kunnen meedenken.



*57% van de respondenten geeft aan via een informatiebijeenkomst betrokken te willen worden.*

### Stap 2: Gesprekken met sleutelfiguren/bevoegde gezagen

Er worden individuele gesprekken gevoerd met sleutelfiguren (zie 2. Sleutelfiguren) in het gebied, zoals agrariërs/grondeigenaren, natuurorganisaties, recreatiepartijen en belangenorganisaties. Het doel van deze gesprekken is om eerste input op te halen over belangen, zorgen, kansen en randvoorwaarden. Ook worden er eerste verkennende gesprekken gevoerd met het waterschap, de provincie en Rijkswaterstaat om te kijken wat er mogelijk is.



*6% van de respondenten geeft aan via individuele gesprekken betrokken te willen worden.*

### Stap 3: Oprichten klankbordgroep

Op basis van de gesprekken met sleutelfiguren wordt een klankbordgroep samengesteld. Deze groep volgt en bewaakt het participatieproces, denkt mee over de inhoud en dient als sparringpartner voor de initiatiefnemers om tot een breed gedragen plan te komen.



*27% van de respondenten geeft aan betrokken te willen worden via een klankbordgroep.*

De klankbordgroep moet een representatieve afspiegeling van de omgeving vormen, hier zal in het oprichten rekening mee gehouden worden door diverse belanghebbende en organisaties uit het gebied uit te nodigen.

### Stap 4: Omgeving breed raadplegen

De bredere gemeenschap wordt betrokken via diverse middelen, zoals een inloopbijeenkomst, een (digitale) vragenlijsten een werkatelier. Iedereen krijgt de mogelijkheid om wensen, zorgen en ideeën mee te geven voor het opstellen van scenario's.



*22% van de respondenten geeft aan via groepsgesprekken met andere belanghebbenden betrokken te willen worden.*

*49% van de respondenten geeft aan via een digitale vragenlijst betrokken te willen worden.*

*21% van de respondenten geeft aan via een werkatelier met interactie betrokken te willen worden.*

Om participeren voor iedereen uit de omgeving toegankelijk te maken zullen alle bijeenkomsten op locaties in de gemeente plaats vinden. Ook zullen er, naast de online vragenlijst, papieren vragenlijsten beschikbaar gesteld worden in het gemeentehuis en de gemeenschapshuizen van de verschillende dorpen.

### **Stap 5: Opgehaalde informatie vertalen naar scenario's**

Alle opgehaalde informatie uit gesprekken, inloopbijeenkomsten en de vragenlijst wordt geanalyseerd. Op basis hiervan stellen de initiatiefnemers, in samenspraak met de klankbordgroep, verschillende scenario's op. Ook zal het inzichtelijk worden gemaakt hoe de input uit het participatietraject gebruikt is in het opstellen van de scenario's.

### **Stap 6: Voorstel scenario's delen en bespreken**

De ontwikkelde scenario's worden gedeeld met de gemeenschap tijdens een openbare inloopbijeenkomst waar iedereen op de scenario's kan reageren. Ook wordt er feedback opgehaald door middel van een (digitale) vragenlijsten een werkatelier.

### **Stap 7: Uitwerken tot concept voornemen met drie scenario's**

Op basis van de reacties wordt het voorstel verder uitgewerkt tot een concept voornemen met drie concrete scenario's. Dit vormt het resultaat van de verkenningsfase.

### **Stap 8: Concept voorstel presenteren aan de gemeenteraad**

Het concept voorstel wordt gepresenteerd aan de gemeenteraad. Dit gebeurt tijdens een openbare raadsinformatieavond (RIA), waarbij ruimte is voor toelichting en het stellen van vragen.

### **Stap 9: Feedback gemeenteraad**

De gemeenteraad krijgt de ruimte om feedback te geven op het concept voorstel. Aan de hand daarvan wordt het voorstel en de scenario's door de initiatiefnemers verder aangescherpt.

### **Stap 10: Beslismoment gemeenteraad**

Op basis van het aangescherpte concept voornemen neemt de gemeenteraad een besluit over een eventueel vervolg voor het vormgeven van de mogelijke gebiedsontwikkeling. Hierbij wordt meegewogen of het participatieproces zorgvuldig en representatief is verlopen. Er wordt besloten of de drie scenario's verder uitgewerkt kunnen worden. Er wordt nog niet besloten of de gebiedsontwikkeling gaat plaatsvinden.

## **4. Indicatief tijdspad**

De participatie en communicatie tijdens de verkenningsfase worden stapsgewijs uitgevoerd over meerdere kwartalen. In tabel 1 wordt weergegeven wanneer welke stappen doorlopen worden. De planning is indicatief en kan op onderdelen worden bijgesteld op basis van voortgang, input uit het proces of besluiten van de gemeenteraad.

De verkenningsfase start in het derde kwartaal van 2025 en loopt tot het einde van 2027. Gedurende deze periode wordt in nauwe samenspraak met de gemeenschap toegewerkt naar een concept voornemen met drie scenario's voor een mogelijke gebiedsontwikkeling in het Maasdal.

De **eerste helft van de verkenningsfase** (2025–2026) staat in het teken van informatie ophalen: gesprekken, raadpleging en het verzamelen van wensen, zorgen en ideeën.

In de tweede helft van 2026 en 2027 wordt toegewerkt naar het uitwerken, terugkoppelen en bespreken van de scenario's, met uiteindelijk besluitvorming door de gemeenteraad.

	2025*		2026*				2027*			
	Q3	Q4	Q1	Q2	Q3	Q4	Q1	Q2	Q3	Q4
1. Startbijeenkomst informatiebijeenkomst										
2. Gesprekken met sleutelfiguren										
3. Oprichten en bijeenkomsten klankbordgroep										
4. Omgeving breed raadplegen										
5. Opgehaalde informatie vertalen naar drie scenario's										
6. Voorstel scenario's delen en bespreken										
7. Uitwerken tot concept voornemen met drie scenario's										
8. Concept voorstel presenteren aan de gemeenteraad										
9. Input moment gemeenteraad										
10. Beslismoment gemeenteraad										

Tabel 1. Indicatief tijdsplan participatie verkenningsfase

*Disclaimer bij tabel:* Tijdsplan en jaartallen zijn indicatief. Indien wordt overgegaan tot de daadwerkelijke verkenningsfase wordt in samenspraak met het college een nauwkeuriger tijdsplan opgesteld.

## 5. Het communicatieplan

Zorgvuldige communicatie is van groot belang om de omgeving goed te betrekken bij de verkenningsfase van de mogelijke gebiedsontwikkeling in het Maasdal. In dit hoofdstuk wordt beschreven **met welke communicatiemiddelen** wordt gecommuniceerd, **wanneer** dat gebeurt, en **waarover** er gecommuniceerd gaat worden.



*[99% van de respondenten wil graag via één of meerdere communicatiemiddelen op de hoogte wordt gehouden van de ontwikkelingen.](#)*

### Doel van de communicatie

De communicatie richt zich op twee hoofddoelen:

- Het informeren van de gemeenschap over de voortgang van het proces;
- Het activeren en uitnodigen van een zo breed mogelijke groep inwoners en belanghebbenden om deel te nemen aan participatiemomenten.

### Communicatiemiddelen

Op basis van de voorkeuren van inwoners uit het participatieonderzoek worden de volgende middelen ingezet (zie figuur 3):

#### 1. Nieuwsbrief via e-mail



*[Voorkeur: 61% van de respondenten](#)*

De digitale nieuwsbrief wordt door de initiatiefnemers voor en na elke stap in het participatietraject verstuurd naar geïnteresseerden. De nieuwsbrief bevat informatie over het proces, uitnodigingen voor participatiemomenten, terugkoppelingen van participatiemomenten en overige updates.

#### 2. Projectpagina op de website van de gemeente



*[Voorkeur: 43% van de respondenten](#)*

Op de projectpagina op de website van de gemeente wordt uitsluitend informatie over het proces gedeeld, zoals uitnodigingen voor participatiemomenten. Voor inhoudelijke informatie wordt er door verwezen naar de projectwebsite van de initiatiefnemers.

#### 3. Gemeenterubriek 'Ter Sprake' (huis-aan-huis en digitaal)



*[Voorkeur: 37% fysiek, 34% digitaal](#)*

In de gemeentelijke rubriek 'Ter Sprake' in het Gemeente Nieuws worden korte updates gedeeld over het proces, uitnodigingen voor participatiemomenten en overige mededelingen.

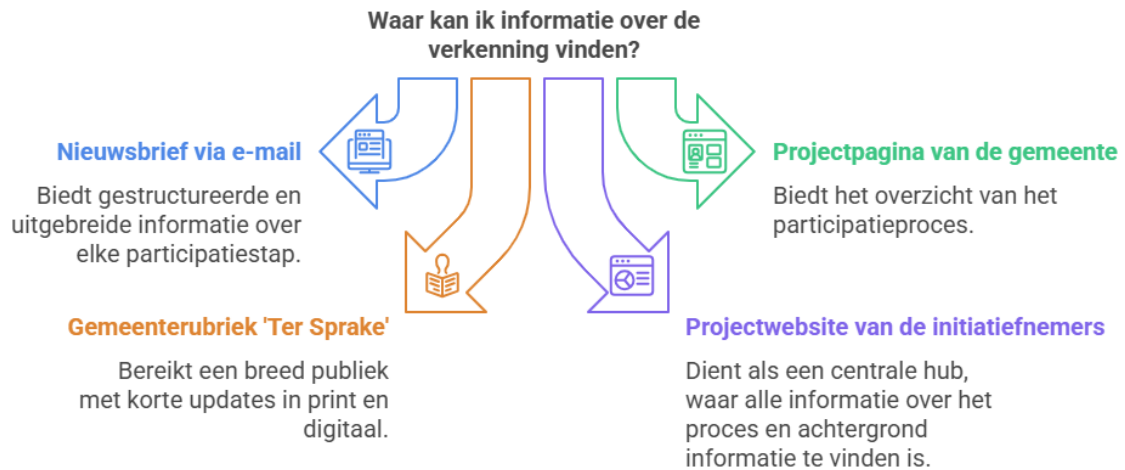
#### 4. Projectwebsite van de initiatiefnemers



*Voorkeur: 19% van de respondenten*

De projectwebsite zal op korte termijn (2/3<sup>e</sup> week mei) live gaan en fungeert als centrale informatiebron. Hier staat achtergrondinformatie, planningen, documenten, verslagen en

contactgegevens. Alle actuele informatie over het project kan hier teruggevonden worden. Uitnodigingen voor participatiemomenten worden hier ook gedeeld.



*Figuur 3: In te zetten communicatiebronnen*

## 6. Verwerking van input en besluitvorming

Een belangrijk onderdeel van het participatieproces is het op een zorgvuldige manier verzamelen, verwerken en gebruiken van de inbreng van inwoners en andere belanghebbenden. De initiatiefnemers hechten waarde aan een transparant proces waarin zichtbaar is wat er met de opgehaalde input gebeurt.

### Verwerken van input

De verzamelde input wordt geanalyseerd en samengevat door de initiatiefnemers en/of een onafhankelijke partij en wordt voorgelegd aan de klankbordgroep. Daarbij wordt gekeken naar:

- terugkerende thema's en zorgen;
- specifieke voorstellen of suggesties;
- verschillen en overeenkomsten tussen belangengroepen.

De input wordt gebruikt om scenario's te ontwikkelen, aan te passen of te onderbouwen. Waar input niet kan worden meegenomen, wordt gemotiveerd toegelicht waarom dat het geval is. Een overzicht van de verwerkte input zal gedeeld worden met de omgeving.

Uiteindelijk wordt alle relevante input verwerkt in het concept voornemen met drie scenario's. De gemeenteraad en het college wordt geïnformeerd over de manier waarop de participatie is verlopen in de participatierapportage (zie hoofdstuk 7) en welke invloed dit heeft gehad op de inhoud. Op basis van dit totaalpakket neemt de gemeenteraad een besluit over een mogelijk vervolg.

## 7. Oplevering, evaluatie en bijsturing

Het participatieproces wordt gedurende de verkenningsfase door de gemeente gemonitord en halverwege en aan het einde gezamenlijk geëvalueerd aan de hand van een participatie rapportage. Het doel hiervan is om inzicht te krijgen in de manier waarop participatie is verlopen en welke bijdrage dit heeft geleverd aan de uitwerking van de drie scenario's en het concept voornemen. Daarnaast biedt de evaluatie de gemeenteraad en het college de mogelijkheid om de kwaliteit en zorgvuldigheid van het proces te beoordelen en bij te sturen waar nodig.

### Evaluatie

Halverwege en aan het einde van het participatietraject (na stap 5 en stap 7, zie figuur 2) ontvangt het college van burgemeester en wethouders een participatierapportage. Deze rapportage wordt opgesteld door de initiatiefnemers en bevat ten minste:

- een overzicht van alle uitgevoerde participatieactiviteiten;
- het aantal bereikte en betrokken deelnemers;
- een overzicht van de demografische kenmerken van de deelnemers (zoals woonplaats en leeftijd), om te kunnen beoordelen in hoeverre de bereikte en betrokken deelnemers representatief zijn.
- samenvatting van de opgehaalde input;
- een toelichting op hoe deze input is verwerkt in de scenario's;
- een reflectie op de uitvoering van het participatie- en communicatieplan.

De participatierapportages wordt samen met het concept voornemen met drie alternatieve scenario's aangeboden aan de gemeenteraad en vormt daarmee een belangrijk onderdeel van de besluitvorming over een eventueel vervolgtraject. De rapportages worden ook openbaar gemaakt.

### Bijsturing van het proces

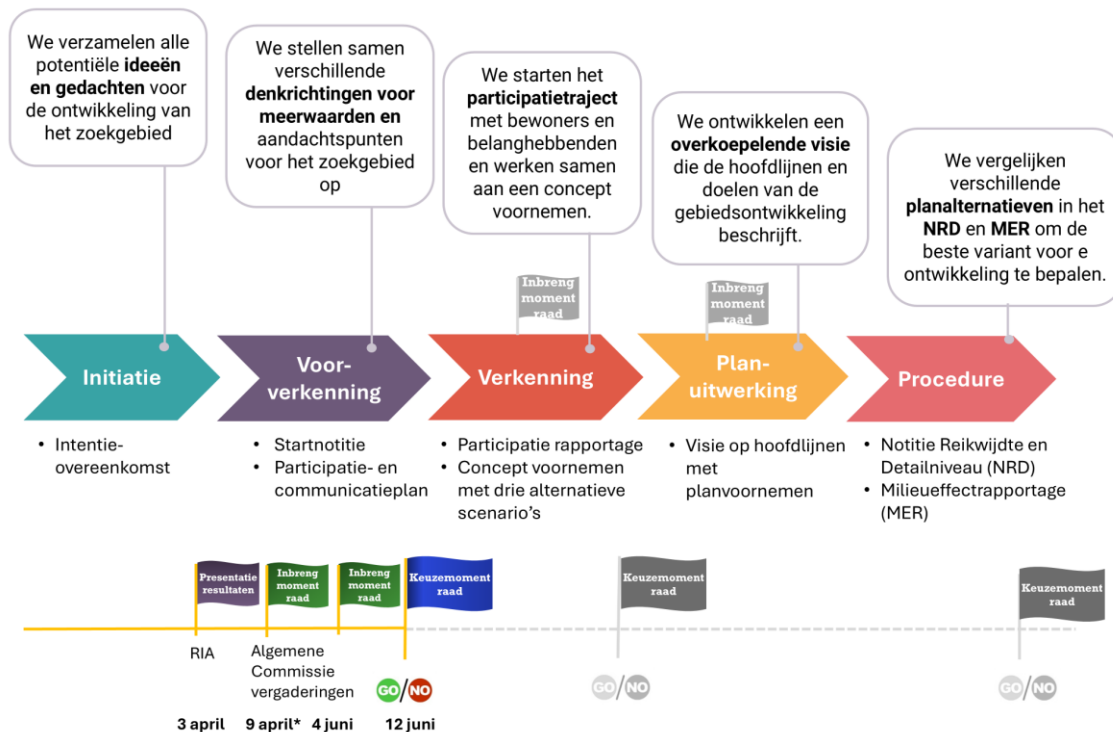
Indien daartoe aanleiding is, kan het college gedurende de verkenningsfase besluiten tot bijsturing van het participatieproces. Dit kan bijvoorbeeld het geval zijn wanneer uit de participatierapportage blijkt dat bepaalde groepen niet of onvoldoende bereikt worden, of wanneer er behoefte is aan extra toelichting of verdieping. Mogelijke vormen van bijsturing zijn:

- het inzetten van aanvullende communicatiemiddelen;
- het organiseren van extra participatiemomenten;
- het versterken van de rol van sleutelfiguren of de klankbordgroep;
- het verbeteren van de terugkoppeling naar de gemeenschap.

Op deze manier blijft het participatieproces flexibel en wordt geborgd dat het op een inclusieve en representatieve manier wordt uitgevoerd.

## 8. Mogelijke vervolgstappen: wat komt er na de verkenning?

Na de verkenningsfase begint de planuitwerking (figuur 4). Het doel van deze fase is om de drie scenario's uit de verkenning uit te werken tot één gezamenlijk voorstel. Dit voorstel vormt een overkoepelende visie waarin op hoofdlijnen de doelen van de gebiedsontwikkeling worden beschreven. Om dit te bereiken, worden verschillende onderzoeken en studies uitgevoerd, vooral gericht op de haalbaarheid en om tot een meer gedetailleerd voorstel te komen. Voor deze fase gaan de initiatiefnemers ook een participatie- en communicatieplan opstellen. Uitgangspunt is om inwoners en belanghebbenden stap voor stap mee te nemen om tot een breed gedragen plan te komen.



\*Fracties kunnen tot en met 21 april 2025 hun schriftelijke opmerkingen meegeven

Figuur 4. Proces mogelijke gebiedsontwikkeling in stappen

## 9. Bijlagen



# Bijlage 1: Uitkomsten gemeentelijke vragenlijst Maasdal

Maart 2025

## Uitkomsten gemeentelijke vragenlijst Maasdal

In opdracht van gemeente Mook en Middelaar heeft Invior onderzoek gedaan naar hoe inwoners van de gemeente Mook en Middelaar willen participeren en op welke wijze ze geïnformeerd willen worden bij de verkenning van een mogelijke gebiedsontwikkeling in het Maasdal. Inwoners van de gemeente konden aangeven in welke mate zij zich geïnformeerd voelen over de mogelijke gebiedsontwikkeling, welke rol zij zien voor inwoners wanneer zij betrokken worden en op welke manier zij betrokken en geïnformeerd zouden willen worden. Het doel van de vragenlijst is om inzichten op te halen rondom participatiewensen van de inwoners.

### Onderzoeksverantwoording

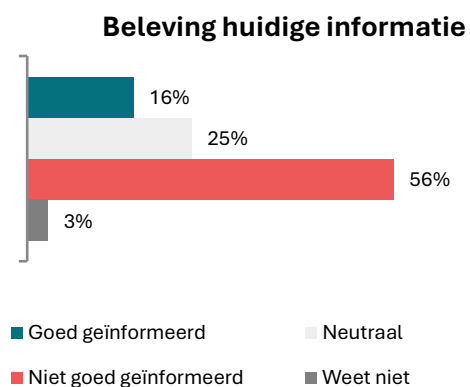
In februari 2025 hebben inwoners uit gemeente Mook en Middelaar de mogelijkheid gekregen om de online vragenlijst over de mogelijke gebiedsontwikkeling in het Maasdal in te vullen. Alle huishoudens in gemeente Mook en Middelaar hebben in februari 2025 een brief ontvangen met hierin de uitnodiging om de digitale vragenlijst in te vullen. Inwoners hebben ook de mogelijkheid gehad om een papieren vragenlijst aan te vragen en in te vullen. De vragenlijst is door 932 inwoners volledig ingevuld, waarvan 3% dit deed via een papieren vragenlijst.

De resultaten van het kwantitatieve onderzoek zijn aangepast (gewogen) naar de populatieverhouding op basis van leeftijd en geslacht. Hierdoor worden de resultaten representatief voor de werkelijkheid en kunnen er uitspraken gedaan worden over de inwoners van gemeente Mook en Middelaar. Het wegen van de onderzoeksresultaten is gebruikelijk en in lijn met kwaliteits- en beroepsnormen. Hierbij sluiten we aan bij de richtlijnen van Data & Insights Network. Het wordt gedaan omdat de samenstelling van de groep respondenten niet overeen komt met de daadwerkelijke samenstelling in Mook en Middelaar. Door de resultaten te wegen, tellen de antwoorden van sommige respondenten zwaarder mee dan andere.

Aan de inwoners van gemeente Mook en Middelaar is gevraagd in hoeverre men zich momenteel geïnformeerd voelt over de mogelijke gebiedsontwikkeling in het Maasdal, welke rol men voor inwoners ziet als inwoners betrokken worden bij de mogelijke gebiedsontwikkeling, op welke manier men betrokken zou willen worden en via welk kanaal inwoners graag meer informatie over de mogelijke gebiedsontwikkeling zouden willen ontvangen.

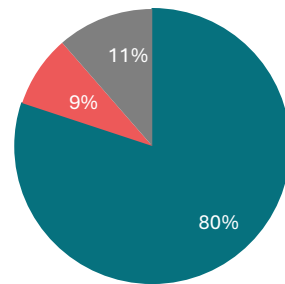
### Resultaten

Slechts 16% van de inwoners voelt zich goed geïnformeerd over de mogelijke gebiedsontwikkeling in het Maasdal, terwijl maar liefst 56% aangeeft zich niet goed geïnformeerd te voelen. De redenen hiervoor lopen uiteen. Veel inwoners geven aan dat ze voor het eerst over de plannen horen of dat de huidige stand van zaken onduidelijk is.



Een grote meerderheid van de inwoners (80%) wil graag betrokken worden bij de mogelijke gebiedsontwikkeling in het Maasdal. Dit percentage is zelfs hoger onder inwoners van Middelaar, Katerbosch en Heikant (88%) in vergelijking met andere woonplaatsen in de gemeente (78-80%). Daarentegen geeft 9% van de inwoners aan geen betrokkenheid te willen.

### Wens voor betrokkenheid



- Ik wil betrokken worden
- Ik wil niet betrokken worden
- Weet niet

Meer dan de helft van de inwoners (65%) geeft aan dat inwoners een meebeslissende rol moeten hebben bij de mogelijke gebiedsontwikkeling in het Maasdal. Daarnaast zien velen ook een adviserende (38%), samenwerkende (34%) of raadplegende (33%) rol voor inwoners. Slechts 1% van de inwoners ziet geen rol voor inwoners in dit proces.

### Gewenste rol bij betrokkenheid



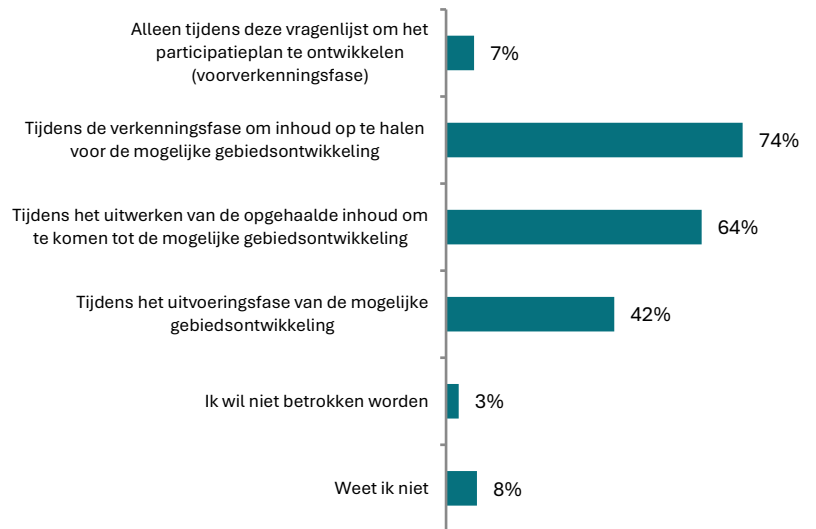
Inwoners geven de voorkeur aan een informatieavond (57%) of een digitale vragenlijst (49%) als manier om betrokken te worden bij de mogelijke gebiedsontwikkeling in het Maasdal. Individuele gesprekken (6%), papieren vragenlijsten (14%) en de Praat-mee-module op MaasBuren (14%) worden daarentegen in mindere mate genoemd.

### Wijze van betrokkenheid



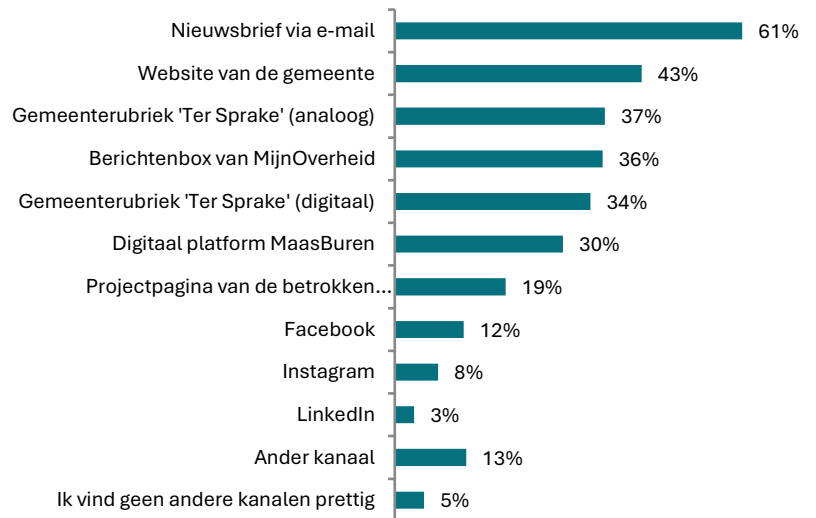
Een meerderheid van de inwoners (74%) wil betrokken worden tijdens de verkenningsfase om input te leveren voor de mogelijke gebiedsontwikkeling. Daarnaast wil 64% meedenken over de uitwerking van de plannen en 42% betrokken zijn bij de (eventuele) uitvoeringsfase. Slechts 7% geeft aan alleen tijdens de voorverkenningfase betrokken te willen worden bij de ontwikkeling van het participatieplan.

### Moment van betrokkenheid



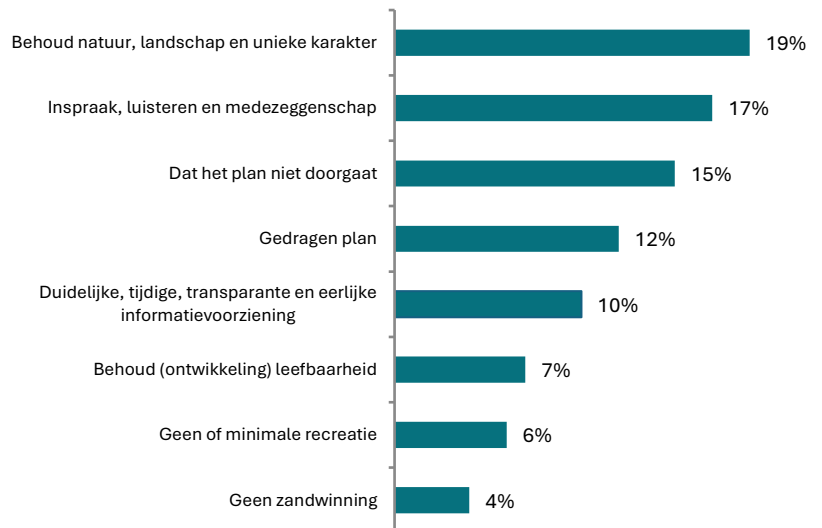
Inwoners ontvangen het liefst informatie over de mogelijke gebiedsontwikkeling via een nieuwsbrief per e-mail (61%). Daarnaast geven ze aan graag geïnformeerd te worden via de gemeentelijke website (43%), de gemeenterubriek 'Ter Sprake' (huis-aan-huiskrant 37%, digitaal 34%) en de berichtenbox van 'Mijn Overheid' (36%).

### Gewenste communicatiekanalen



De redenen waarom inwoners betrokken willen worden zijn divers. Veelgenoemde redenen zijn het behoud van de natuur en de impact op hun directe leefomgeving. Wanneer gevraagd wordt naar wat men met betrokkenheid wil bereiken, geven inwoners vooral aan dat ze goed geïnformeerd willen worden, dat er niet gegraven mag worden, dat de natuur behouden blijft en dat ze de mogelijkheid krijgen om mee te denken. De toelichtingen bij wat men wil bereiken met hun betrokkenheid tonen veel overeenkomsten met de redenen waarom inwoners graag betrokken willen worden bij de mogelijke gebiedsontwikkeling in het Maasdal.

### Belang om mee te doen



### Opvallende inzichten

Inwoners willen graag betrokken worden bij de mogelijke gebiedsontwikkeling in het Maasdal. Om zo goed mogelijk aan deze behoefte te voldoen worden hieronder opvallende inzichten gedeeld, die hierbij van belang zijn. Deze punten zijn afgeleid uit de antwoorden van de respondenten in het onderzoek.

- ▶ **Duidelijke en transparante communicatie over de plannen:** Veel inwoners denken ten onrechte dat er al concrete beslissingen zijn genomen over de mogelijke gebiedsontwikkeling. Het lijkt daarom van belang om hen helder en regelmatig te informeren over de huidige status en het proces van de mogelijke gebiedsontwikkeling.
- ▶ **Informatieverspreiding via verschillende communicatiekanalen:** Inwoners geven de voorkeur aan het ontvangen van informatie via een nieuwsbrief per e-mail, maar ook de gemeentelijke website en de gemeenterubriek 'Ter Sprake' (zowel digitaal als op papier) worden regelmatig genoemd. Uit de vragenlijst blijkt dat inwoners geen eenduidige voorkeur hebben voor een specifiek communicatiekanaal, waardoor een brede en gevarieerde aanpak gewenst is. Om zoveel mogelijk inwoners te bereiken en te betrekken, lijkt het van belang om informatie via meerdere kanalen te verspreiden.
- ▶ **Inwonersbetrokkenheid gedurende het hele participatietraject:** Inwoners lijken in elke fase van de mogelijke gebiedsontwikkeling betrokken te willen worden. Door hen daadwerkelijk te betrekken kan hun betrokkenheid toenemen, hetgeen kan bijdragen aan een scherper beeld en breder gedragen besluit. Dit kan worden gerealiseerd door het organiseren van informatieavonden en het versturen van (digitale) vragenlijsten.

# Bijlage 2: Stakeholderanalyse

## 1. **Vertegenwoordigers omgeving het Maasdal:**

- a. Inwoners gemeente Mook en Middelaar:
  - i. Omwonenden / Niet-direct omwonenden (omvang nog besluiten)
  - ii. Actieve / niet-actieve gebruikers
- b. Vertegenwoordigers algemeen belang:
  - i. Dorpsraad Middelaar en Plasmolen
  - ii. Dorpsraad Molenhoek
  - iii. Wijkraad De Bisselt
- c. Ondernemers algemeen belang:
  - i. Winkeliersvereniging Molenhoek
  - ii. Ondernemersvereniging
  - iii. Limburgse Land- en Tuinbouwbond (LLTB)
- d. Specifieke ondernemers: Jachthaven De Dolfijn, Jachthaven De Driesen, Ton Paulus Veerbedrijf, Dekker (zandwinner), Marina Mookerplas
- e. Individuele agrariërs, landbeheerders/ -pachters
- f. Specifieke verenigingen: Zeeverkeners, Stichting Waterrecreatie De Driesen, Watersportvereniging De Mookse Plassen,

## 2. **Advies- en belangengroepen**

- a. Natuur: Natuurmomenten, Vereniging Nederlands Cultuur Landschap, IVN Maas en Niers, Stichting Limburgs Landschap, Natuur- en milieugroep Animo, Vereniging Bos en Kuil
- b. Cultuur: Erfgoedplatform, Stichting Huys te Moock
- c. Toerisme: Platform Visit Mookerheide, Leisurelands, Visit Noord-Limburg, Route bureau Noord-Midden Limburg, Toeristisch Platform Maasduinen, Wandelnet
- d. Algemeen: Vrienden van het Maasdal, Werkgroep Maasdal Mook, Energiecoöperatie Stroom van hier, Enexis

## 3. **(Mede) overheid**

- a. Vergunning, toezicht en handhaving: Provincie Limburg, Waterschap Limburg, Rijkswaterstaat, Gemeente Mook en Middelaar, Regionale uitvoeringsdienst Limburg-Noord.
- b. Natuur en water: Gelders Genootschap, Waterschap Limburg, Rijkswaterstaat,

- c. Risicobeheersing / veiligheid: Veiligheidsregio Limburg-Noord, Hulpdiensten (brandweer, politie en ambulance)
- d. Algemeen: gemeenten Land van Cuijk en Genneep, Regiobureau/Gezondste Regio Noord-Limburg, Energiecafé